



Assemblée Générale

19 juin 2008



P.L.A.B

Pôle Lorrain de l'Ameublement Bois



Introduction

Accueil des participants

Présentation de l'ordre du jour

Présentation des outils de prospection de la COFACE

Présentation du futur site portail internet « www.plab.org »

Approbation compte rendu AG du 14 juin 2007

Bilan financier 2007

Fonctionnement du PLAB

Actions réalisées en 2007

Actions programmées en 2008

Questions diverses



Vie du PLAB

Présentation du personnel de l'association

- ✓ Didier HILDENBRAND : directeur général à temps partiel
- ✓ Christine FREMY : chargée de mission
- ✓ Sabine PERROUD : assistante administrative
- ✓ et toujours Jean-Marie BOURGAUX, directeur délégué, en arrêt de maladie depuis le 18 mai 2006 et jusqu'au 30 juin 2008 inclus

Présentation du « bureau » de l'association

- ✓ Bruno VERNIN : président
- ✓ Eric MARTIN : trésorier
- ✓ Pascal GERVAIS : vice-président « industrie »
- ✓ Yannick VIDON GERLIER : vice-président « artisanat »
- ✓ Didier HILDENBRAND : secrétaire



Vie du PLAB

Présentation du Conseil d'Administration

→ 12 membres « institution »

- ✓ Jean-Pierre MASSERET : président CR Lorraine
- ✓ Christian FRANQUEVILLE : vice-président CR Lorraine
- ✓ Pierre-René LEMAS : préfet de Lorraine
- ✓ Gauthier BRUNNER : conseiller général Meurthe et Moselle
- ✓ Daniel RUHLAND: conseiller général Meuse
- ✓ André BOUCHER : conseiller général Moselle
- ✓ Raymond DEGEMARD: conseiller général Vosges
- ✓ Patrick COIGNUS : président CR Commerce et Industrie
- ✓ Claude ZERCHER : président CR Métiers
- ✓ Simon LECLERC : maire de Neufchâteau
- ✓ Didier HILDENBRAND : délégué régional UNIFA EST
- ✓ Philippe A MAYER : président d'honneur



Vie du PLAB

Présentation du Conseil d'Administration

→ 8 à 12 membres « entreprise »

- ✓ Bruno VERNIN, ECB
- ✓ Eric MARTIN, A2M
- ✓ Pascal GERVAIS, MSS
- ✓ Yannick VIDON GERLIN, CREATION VIDON GERLIER
- ✓ José COLLINET, COLLINET SIEGES
- ✓ Monique CONRY, SIEGES ET SALONS
- ✓ Dominique ROITEL, STYLE ET CONFORT
- ✓ Jacky LACROIX, LA MAISON DES STYLES
- ✓ Jean-François MERLIN, DELAROUX SIEGES
- ✓ Daniel QUINOT, SAF



Vie du PLAB

Présentation du Conseil d'Administration

→ 5 membres « invité »

- ✓ Frédéric HANCE, maire de Liffol le Grand
- ✓ Michel LEROY, recteur de l'académie Nancy-Metz
- ✓ Marie-Christine LACROIX, proviseur du LPR Neufchâteau
- ✓ Alain WACHEUX, directeur AFPIA Est-Nord
- ✓ Pierre ROITEL, président de l'UFSLM

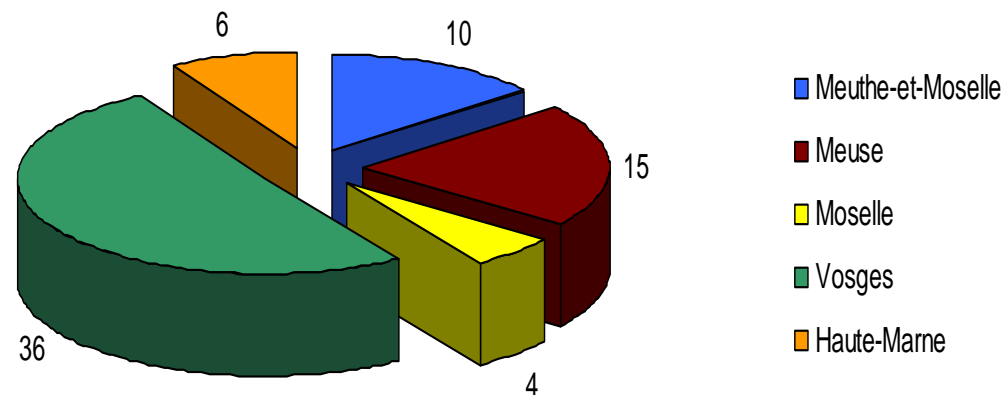


Vie du PLAB

En 2007, le PLAB avait 71 adhérents au 31 décembre pour un montant de recettes de cotisation de 23 510 €.

Ventilation des adhérents par département

71 adhérents 2007



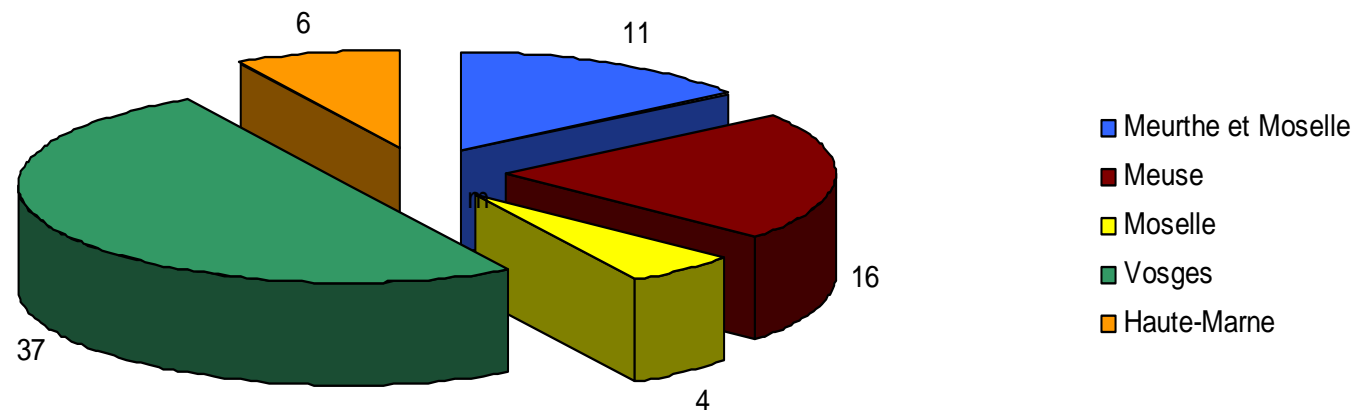


Vie du PLAB

En 2008, à ce jour, le PLAB a 74 adhérents pour un montant de recettes de cotisations de 7 650 €. Normalement, le nombre d'adhérents devrait s'enrichir de 5 nouvelles entreprises d'ici à la rentrée du mois de septembre.

Ventilation des adhérents par département

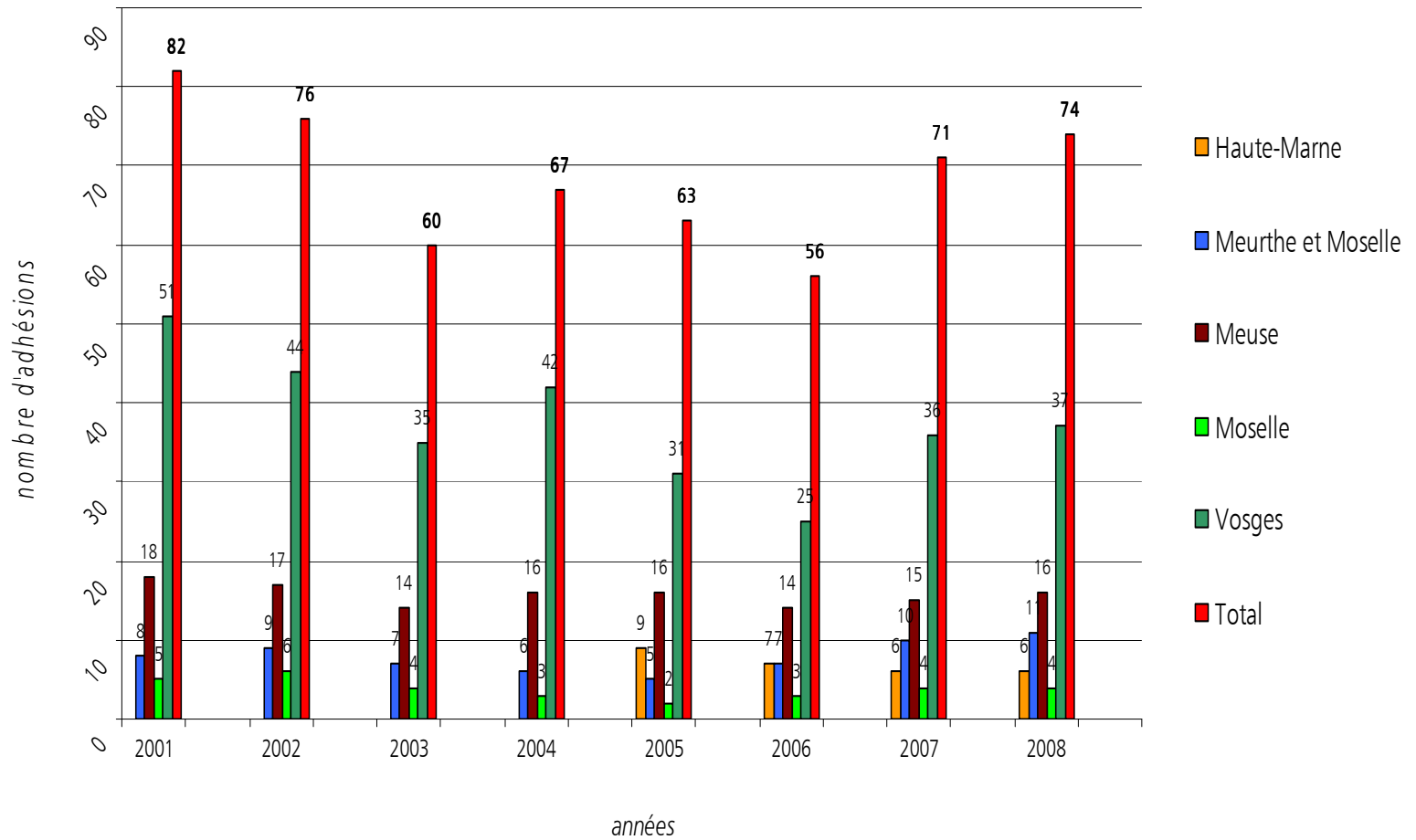
74 adhérents 2008





Vie du PLAB

Evolution des adhésions de 2001 à 2008

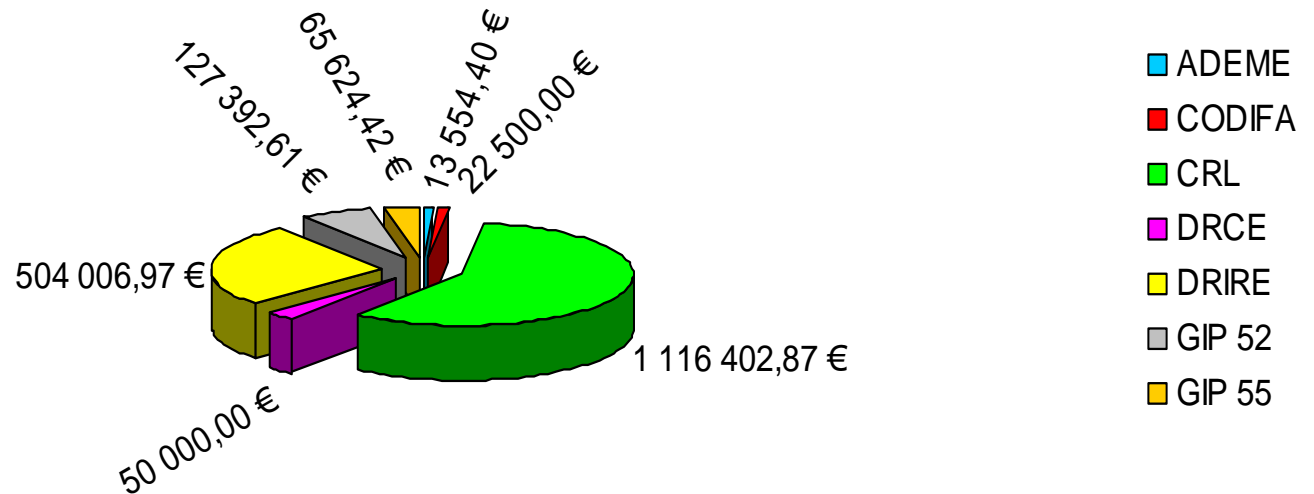




Vie du PLAB

Entre le 1^{er} janvier 2005 et le 15 juin 2008, le PLAB a sollicité et obtenu en financements publics 1 899 481,27 euros pour mener diverses opérations collectives pour le secteur de l'ameublement.

VENTILATION PAR FINANCEURS





Vie du PLAB

→ Visites sur site : depuis le début de l'année 2008, 72 visites d'entreprises (adhérents et prospects) ont été réalisées par le PLAB (37 par DH et 35 par CF).

→ Visites sur salons et foires : déplacement du PLAB pour rencontrer les participants lors des expositions aux manifestations (MP janvier 2008, M&O janvier 2008, IMM Cologne janvier 2008, foire de Nancy juin 2008).

→ Participation aux réunions : informations sectorielles nationales et régionales (*exemple* : lancement DOMOVISION « hôtellerie » ...).

Toutes ces activités sont indispensables au PLAB pour recueillir vos doléances et faire évoluer le contrat de progrès. Merci d'avance pour vos contributions participatives.



Actions réalisées en 2007

Contrat de Progrès Ameublement - 01/07/2006 – 31/12/2007

Hors contrat de progrès

En quelques chiffres :

- 22 actions collectives menées (15 en CPP et 7 hors CPP)
- un montant global de subventions de 953 862 €

Des partenaires impliqués :

- Conseil Régional de Lorraine
 - DRIRE Lorraine
 - DRCE Lorraine
 - GIP Objectif Meuse
 - GIP Haute Marne
 - UNIFA
- et les entreprises participantes

Rappel : Depuis l'année 2005, les conseils généraux de la Haute-Marne et de la Meuse participent au financement d'actions spécifiques destinées aux entreprises de leurs départements.



Actions réalisées en 2007

Les résultats :

Près de 152 entreprises lorraines de l'ameublement mobilisées (dont 88 en CPP et 64 hors CPP), pour certaines à plusieurs reprises.

Des opérations variées

→ accompagnement sur des salons professionnels internationaux ou nationaux, sur des foires grand public, veille stratégique sur des salons internationaux, visite de prospection et de découverte d'un pays, animation de collectifs d'entreprises, aide à la création de produits nouveaux, aide à la communication export, collecte mutualisée de déchets DIB et DTQD, communication vers les entreprises (info-Plab)



Actions réalisées en 2007

La structuration de réseaux d'entreprises

avec des opérations comme

→ **Mutualisation des achats** avec 4 participants (ECB, SAF, Géromeubles, Counot Blandin)

→ **France Ameublement** avec 4 entreprises (MSS, Géromeubles, Ateliers GHT, Echevarria)

qui visent à intensifier les synergies entre entreprises (par exemple : optimiser les coûts d'approvisionnement par des achats communs)



Actions réalisées en 2007

Un site portail du PLAB

Créé en 1997, profondément remanié en 2000, le site internet portail de l'ameublement, il sera remplacé à partir du mois de septembre 2008 par un nouveau site portail qui proposera aux adhérents du PLAB, aux professionnels et au grand public une offre de près de 80 fabricants, répertoriés par spécialité et intégrant une bibliothèque de produits.

En attendant ce nouvel outil, en 2007, le nombre total de sessions représente 20 986 visites avec une consultation de 118 443 pages, soit une moyenne de 57,5 sessions/jour d'une durée de consultation légèrement supérieure à 1,36 minutes.



Actions réalisées en 2007

Les présences collectives lorraines en France

4 salons internationaux où ont été présents les industriels de l'ameublement, dont :

- **M P** en janvier 2007 avec 9 participants (Ateliers de Langres, MSS, Aubry, Echevarria, MUS, Anthéa, Pierson, Ateliers JC Saley, Ateliers GHT)
- **M & O** en janvier 2007 avec 10 participants (Emaux de Longwy, Collinet, La Compagnie du Kinkiliba, JH Furnishing, Faiencerie de Niderviller, Style et Confort, Kostka, Lola Coquelicot, Ory Flower's Cup, Vannerie Delamotte)
- **M & O** en septembre 2007 avec 9 participants (Faiencerie de Niderviller, La Compagnie de Kinkiliba, Pierson Diffusion, Style et Confort, Kostka, Lola Coquelicot, Ory Flower's Cup, Emaux de Longwy, Collinet)



Actions réalisées en 2007

Les présences collectives lorraines à l'étranger

3 salons internationaux où ont été présents les industriels de l'ameublement, dont :

- **BIRMINGHAM** en janvier 2007 avec 4 participants (Anthéa, Collinet, Mss, Pierson)
- **COLOGNE** en janvier 2007 avec 4 participants (Collinet, Anthéa, Counot Blandin, Echevarria)
- **VALENCE** en septembre 2007 avec 3 participants (Collinet, Pierson, MSS)



Actions réalisées en 2007

Les présences collectives lorraines en France

5 foires régionales où ont été présents les artisans de l'ameublement, dont :

→ **Nancy** en mai 2007 avec 9 participants (Sièges d'Art DS, L'Orée du Chêne, Patine des Chaumières, Meubles et Art Liffolois, Meubles Lagrange, Styl'Décor, Meubles JBS, Dupont Collin, Dominique Thomas)

→ **Neufchâteau** en août 2007 avec 7 participants (Dupont Collin, Les Artisans du Meuble, Meubles et Art Liffolois, Sièges Art DS, Aux Meubles de Style, Dominique Thomas, Jean-Paul Maire)

→ **Chalons en Champagne** en septembre 2007 avec 4 participants (Cuisines Courtois, Cuisines Moretti, L'Orée du Chêne, La Grange aux Meubles)



Actions réalisées en 2007

Les présences collectives lorraines en France

- **Epinal** en septembre 2007 avec 5 participants (Patines des Chaumières, Dominique Thomas, Meubles Mougeolle, SDV Agencement, Jean-Paul Maire)
- **Metz** en octobre 2007 avec 7 participants (Meubles JBS, Dupont Collin, Les Artisans du Meuble, Meubles et Art Liffolois, Sièges Art DS, Cuisines Courtois, Patines des Chaumières, Styl'Décor, L'Orée du Chêne, Meubles Nancy, Dominique Thomas)



Actions réalisées en 2007

Les veilles collectives lorraines à l'international

2 salons internationaux et un pays cible ont été visité par les industriels de l'ameublement, dont :

→ **Salon du meuble Milan** en avril 2007 avec 9 participants (Collinet Sièges, Style Décoration, Pierson Diffusion, Géromeubles, Plab)

→ **Salon Ligna Hanovre** en mars 2007 avec 9 participants (Collinet Sièges, La Maison des Styles, Profil Numérique, Outillage Service Stéphanois, Plab)

→ **Mission Egypte** en juin 2007 avec 8 participants (Collinet Sièges, Style et Confort, Style Décoration, Counot Blandin, Géromeubles, SAF, Echevarria, Plab)



Actions réalisées en 2007

La création d'une base documentaire

Pour être informé et avoir des échanges pertinents avec ses adhérents, le PLAB investit dans la création d'une base documentaire :

→ **Abonnement** à des revues spécialisées (Le courrier du meuble, Market, Les tablettes lorraines, L'hôtellerie, Veille IPEA)

→ **Achat d'études et ouvrages** spécialisés (Cuisine 2010, Etude du marché de l'ameublement à Murcie, Meubloscope, Domovision et Domovision Hôtellerie, Coffret anthropométrique IFTH, La loupe financière, Mobilex, Annuaire France Ameublement)

→ **Création** d'une base de données « entreprises » pour avoir une visibilité et une traçabilité durable du secteur de l'ameublement



Actions réalisées en 2007

- **Création d'une PLV** de communication pour afficher le soutien des financeurs du PLAB lors des salons professionnels et foires grand public
- **Création** d'un support de présentation du secteur de l'ameublement sur 7 ans, en français et anglais, avec un focus Lorraine
- **Veille « presse »** avec un abonnement à l'Argus de la presse et à Flash info

L'intégralité de ces documents sont disponibles et peuvent être empruntés gratuitement sur simple demande pour tous les adhérents du PLAB.



Actions réalisées en 2007

L'aide à la création de nouveaux produit/marchés

5 entreprises ont bénéficié d'un accompagnement avec un designer pour la création de produits innovants ou permettant d'accéder à un marché nouveau :

→ **Projet MSS** d'une gamme de mobilier modulable

→ **Projet Pierson Diffusion** d'une gamme de mobilier contemporain éco conçu

→ **Projet Sièges et Salons** d'une gamme de mobilier pour maison de retraite

→ **Projet Ateliers GHT** d'une gamme de mobilier de salle de bains

→ **Projet Pierson Diffusion** d'une gamme de mobilier avec une innovation technologique, le pied hélice



Actions réalisées en 2007

L'aide à la création d'un catalogue international

Grâce à l'appui des financements publics, 13 catalogues à vocation export ont été accompagnés en 2006/2007, à hauteur de 150 868 €.

Montant global engagées par les 13 entreprises : 295 246 €

Aides financières mobilisées :

- | | |
|-------------------|-----------|
| - Région Lorraine | 100 868 € |
| - DRCE Lorraine | 50 000 € |

Actions réalisées en 2007

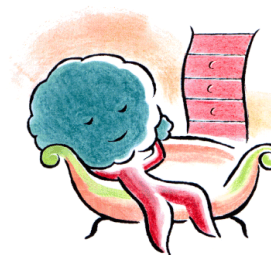
Animation environnement

« Diagnostic DTQD, en partenariat avec le MEDEF 88 »

- Le ramassage collectif des déchets DID organisés par le PLAB → Nombre de diagnostics réalisés : 26
- Trois prestataires ont été retenus : Est Argent pour la collecte des DTQD de type solide/liquide/pâteux (2collectes par an); TREDI pour la collecte DTQD liquides collectés par pompage, Grandidier pour la collecte d'hydrocarbures par pompage

« Diagnostic DIB »

- Fin de l'opération de diagnostics Energie dans le cadre d'une opération collective sur le territoire lorrain
- Nombre de diagnostics réalisés : 17
- Une consultation a été lancée le 9 juin auprès de 14 prestataires auprès de l'ADEME et de l'AREL pour 5 lots : bois, emballage c; ferraille, DIB en mélange
- Une enquête a été transmise par Info PLAB pour évaluer et q gisements de déchets de bois et proposer des échanges et des déchets de bois



la nature bien dans ses meubles

et toujours la possibilité de louer la presse à bidons

Pôle Lorrain de l'Ameublement Bois





Actions prévues en 2008

Les présences collectives proposées en France

Au niveau national

- **M P** en janvier 2008 avec 9 participants
- **M et O** en janvier 2008 avec 6 participants
- **M et O** en septembre 2008 avec une prévision de 9 participants
- **EQUIP HOTEL** en novembre 2008 avec une prévision de 8 participants
- **EQUIP HOTEL** en novembre 2008 avec un stand collectif PLAB regroupant 12 entreprises

Au niveau régional

- **Foire de Nancy** en juin 2008 avec 8 participants
- **Foire de Metz** en octobre 2008 avec une prévision de 7 participants



Actions prévues en 2008

Les présences collectives proposées à l'étranger

Exposition sur des salons professionnels internationaux

→ **Birmingham** en janvier 2008 avec 4 participants

→ **Cologne** en janvier 2008 avec 4 participants

Malgré la programmation de Valence et/ou Moscou, il semblerait qu'aucun collectif de 3 entreprises ne puisse s'organiser.

Mission de veille stratégique

prospection, veille technologique, marketing et commerciale à l'occasion de salons professionnels à l'international

→ **Salon Euroshop de Düsseldorf** en février 2008 avec 8 participants

→ **Salon Del Mobil de Milan** en avril 2008 avec 15 participants

→ **Salon Xylexpo de Milan** en mai 2008 avec 9 participants



Actions prévues en 2008

Les actions stratégiques proposées :

- Certification PEFC : accompagnement à la certification pour 8 entreprises
- Journée thématique « Tendances et Marché » : éclairage sur l'évolution du marché de l'ameublement pour 7 entreprises
- Journée thématique « Atelier Marketing » : coaching commercial sur le marché de l'ameublement pour 3 entreprises
- Colloque annuel IPEA : éclairage sur l'évolution du marché de l'ameublement et analyse du marché 2008
- Formation Anglais : cours par petits groupes dispensés par niveau et par un prestataire local au PLAB ou à au bureau de l'UNIFA à Nancy, 2 H par semaine, 60H de formation sur un an
- Formation Gestion Financière : cours permettant de pouvoir lire et interpréter les documents financiers sur 2 fois 2 jours



Actions prévues en 2008

Les actions d'animation de réseau d'entreprises proposées :

- Création du nouveau site portail du PLAB avec référencement par adhérents, produits, métiers, marchés
- Création d'une plaquette collective « artisan » pour valoriser cette profession auprès d'une cible de clients particuliers, comités d'entreprises et foires grand public
- Création d'une plaquette collective « sous-traitant » pour valoriser cette profession auprès d'une cible d'industriels et fabricants de l'ameublement
- Création d'une plaquette collective « hôtellerie » pour valoriser le savoir-faire de la Lorraine et les acteurs lorrains à l'occasion du salon Equip Hôtel 2008.



Actions prévues en 2008

L'aide à la création de nouveaux produit/marchés

9 entreprises ont bénéficié d'un accompagnement avec un designer pour la création de produits innovants ou permettant d'accéder à un marché nouveau :

- **Projet MSS** (étalé sur les 2 années)
- **Projet Sièges et Salons** (étalé sur les 2 années)
- **Projet Géromeubles**
- **Projet ILM Agencement**
- **Projet Le Chaisier**
- **Projet Bogard**
- **Projet Création Vidon Gerlier**
- **Projet Pierson Diffusion**
- **Projet Lejeune**



Actions prévues en 2008

L'aide à la création d'un catalogue international

Grâce à l'appui de financements publics, 9 catalogues à vocation export seront accompagnés en 2008/2009, à hauteur de 101 474,05 € :

➔ Montant total à engager par les 9 entreprises : 210 041,00 €

➔ Aides financières mobilisées :

- Région Lorraine 101 474,05 €

Projet REGIOWOOD Interreg IV

En partenariat avec l'ensemble de la filière bois, un travail prospectif sera mené sur la gestion des ressources « bois » et les débouchés de certaines essences selon chaque filière (construction bois, ameublement, énergie...)



Action annulée en 2008

L'aide à la création d'un site internet

Suite aux besoins exprimés par les dirigeants lors des visites d'entreprises, le PLAB a souhaité mener une action collective d'aide à la création de site internet.

Sachant que chaque site ne peut être qu'individuel, le PLAB a imaginé pour tout participant à l'opération, comme lien collectif, l'utilisation d'un prestataire unique et l'obligation de faire afficher un bandeau « publicitaire » renvoyant vers le site du PLAB. Quatre prestataires vous ont été proposé en « speed-dating » le 14 décembre 2007 et le choix voté par les adhérents c'est porté sur REFLET COMMUNICATION.



Action annulée en 2008

L'aide à la création d'un site internet

Le PLAB, pour financer cette action collective, s'est rapproché de ses partenaires habituels (Région Lorraine et DRIRE) pour proposer l'action collective.

Hors, le caractère collectif n'étant pas avéré, le PLAB a donc renoncé à mener cette action collective et invite les participants potentiels à se rapprocher de la Région Lorraine et de la DRIRE pour évoquer toute démarche individuelle.

Christine Frémy et moi-même sommes sincèrement désolés de n'avoir pu mener à bien ce projet d'action collective sur la création d'un site internet.



Débats et conclusions

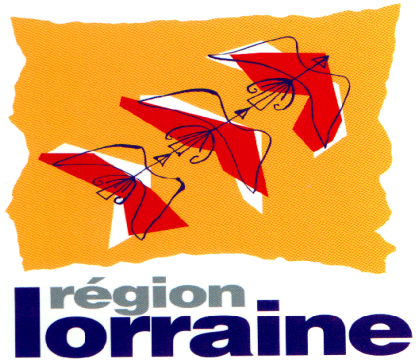
Questions diverses

Conclusions





Merci



Industries Françaises de l'Ameublement



Le PLAB, une association soutenue par le Conseil Régional de Lorraine, la DRIRE Lorraine, le CODIFA et l'UNIFA.

Pôle Lorrain de l'Ameublement Bois